

‘Van alle domeinen thuis’

INFORMATIEBUNDEL DOMEINNETWERK IMMATERIEEL ERFGOED



Als achtergrond bij de eerste editie van de lerende netwerkdag ‘Van alle domeinen thuis’ (voorjaar 2025) geeft deze bundel meer uitleg over:

WAT IS (BORGEN VAN) IMMATERIEEL ERFGOED?

WELKE VERSCHILLENDE THEMADOMEINEN ZIJN ER?

BIJ WIE KAN JE TERECHT MET WELKE VRAGEN?

WAT IS DE ROL VAN HET ‘DOMEINNETWERK IMMATERIEEL ERFGOED’?

INHOUDSTAFEL

1

**IMMATERIEEL ERFGOED?
BORGEN?**

2

**IN VOGELVLUCHT DOOR HET
BELEID EN DE INSTRUMENTEN
VOOR IMMATERIEEL ERFGOED**

3

THEMA'S EN DOMEINEN?

4

**BORGEN IN EEN NETWERK VAN
ERFGOEDORGANISATIES**

5

DOMEINNETWERK

6

**VERNIEUWENDE ANTWOORDEN
OP ACTUELE VRAGEN**

8

**SNELLE WEGWIJS IN DOMEIN-
OF THEMA-GEORIËNTEERDE
ONDERSTEUNING**

9

**TYPE ONDERSTEUNING VOOR
IMMATERIEEL-
ERFGOEDBEOEFENAARS**

10

**FICHES: IMMATERIEEL-
ERFGOEDWERKING
DOMEINPARTNERS**

30

COLOFON

IMMATERIEEL ERFGOED?

Immaterieel erfgoed zijn praktijken, kennis en gebruiken die mensen generaties lang koesteren en doorgeven.

Je vindt ze overal. In feesten en rituelen, dans en muziek, eetculturen, circus of carnaval. Het gaat om oude landbouwtechnieken en vaardigheden van vakmensen. Immaterieel erfgoed is van hier en ginder, van de stad en het platteland, van jong en oud.

Het weerspiegelt de levendige diversiteit van mensen, culturele praktijken en tradities in onze samenleving vandaag. Naarmate tijden veranderen, verandert dit levende erfgoed mee.

Borgen betekent het immaterieel erfgoed een duurzame toekomst (helpen) geven.

BORGEN?

Het is erfgoedzorg die via verschillende acties mogelijk is: door een praktijk te documenteren, archiefzorg, onderzoek, communicatie ... Maar borgen betekent vooral doorgeven en vaardigheden en kennis aan nieuwe mensen aanleren. Bij deze acties staat het initiatief of de betrokkenheid van de erfgoedgemeenschap voorop.

ANNO 2025:

- **550** praktijken op **immaterieelerfgoed.be**
- **78** elementen op de **Inventaris Vlaanderen** van het Immaterieel Cultureel Erfgoed
- **21** praktijken op het Register van **Inspirerende Voorbeelden**
- **125 beurzen** voor het **doorgeven van vakmanschap**

- **14** elementen op de **UNESCO Representatieve Lijst** van het Immaterieel Cultureel Erfgoed van de Mensheid
- **4** borgingspraktijken op het **UNESCO Register van Goede Borgingspraktijken**

... en een **veelvoud aan begeleiding en ondersteuning** vanuit het brede erfgoedveld en het Domeinnetwerk!

IN VOGELVLUCHT DOOR HET BELEID EN DE INSTRUMENTEN VOOR IMMATERIEEL ERFGOED

UNESCO



De **UNESCO 2003 Conventie voor het borgen van immaterieel erfgoed** wil de wereldwijde diversiteit van levend erfgoed in de kijker zetten. Met drie instrumenten wordt op internationaal niveau immaterieel erfgoed in kaart gebracht:

- de **Representatieve Lijst van Immaterieel Cultureel Erfgoed van de Mensheid**
- de **Lijst van Immaterieel Cultureel Erfgoed met Nood aan Dringende Borging**
- en het **Register van Goede Borgingspraktijken**

Landen overal ter wereld kunnen aansluiten bij de 2003 Conventie en er hun erfgoedbeleid rond vormgeven. België sloot zich aan in 2006. De landen baseren zich dan onder andere op de **Operationele Richtlijnen** en **Ethische Principes** bij de Conventie. Vanuit de lidstaten kunnen immaterieel-erfgoedpraktijken voorgedragen worden voor de verschillende UNESCO lijsten.



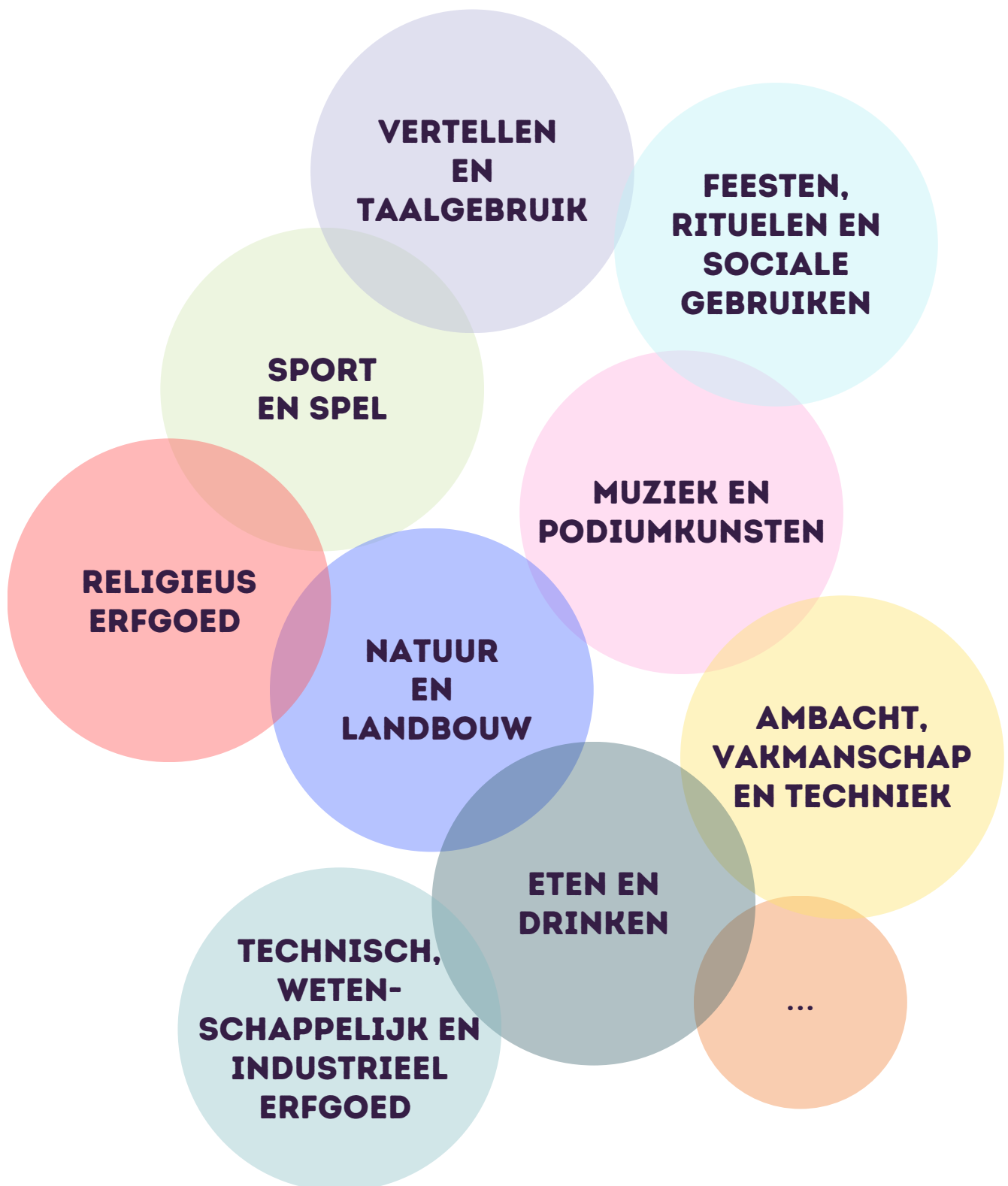
VLAANDEREN

Het **Cultureelerfgoeddecreet** (2022) en de **Beleidsvisie immaterieel erfgoed** (2022) zetten een kader rond immaterieel erfgoed in Vlaanderen en Brussel.

Op **immaterieelerfgoed.be** vind je een **Grote Verzameling** van het immaterieel erfgoed dat hier leeft. Je ziet er ook erfgoedpraktijken die op de **Inventaris Vlaanderen van het Immaterieel Cultureel Erfgoed** erkend zijn én de borgingsacties die werden opgenomen in het **Register van Inspirerende Voorbeelden**.

Vanaf 2018 werden ook **beurzen voor het doorgeven van vakmanschap** in een meester-leerlingtraject uitgereikt. Meesters krijgen zo de ruimte om tijdens een lange periode intensief samen te werken met één of meer gepassioneerde enthousiastelingen die bij hen in de leer gaan.

THEMA'S EN DOMEINEN?



Immaterieel erfgoed is er in alle soorten. In de UNESCO 2003 Conventie voor het borgen van immaterieel erfgoed werden daarom vijf brede domeinen benoemd. Die opdeling maakt het werk concreter, maar is niet limitatief. Ze kunnen op maat aangepast en aangevuld worden. In Vlaanderen en op immaterieelerfgoed.be werken we met bovenstaande domeinen en thema's.

BORGEN IN EEN NETWERK VAN ERFGOEDORGANISATIES

Al meer dan tien jaar werken we in Vlaanderen samen in **een netwerk van professionals dat het borgen van immaterieel erfgoed en erfgoedgemeenschappen ondersteunt**. Dat doen we met velen:

thematische erfgoeddienstverleners

de organisatie voor immaterieel erfgoed

erfgoedcellen die (boven)lokaal klaar staan

Vlaams steunpunt voor cultureel erfgoed

musea, archieven, erfgoedbibliotheken ...

andere organisaties die erfgoed mee opnemen in hun werking*

*in andere werkingscontexten dan het Cultureelerfgoeddecreet

Binnen de verschillende samenwerkingen rond borgen neemt het **'Domeinnetwerk immaterieel erfgoed'** een actieve rol op.

Doorheen alle themadomeinen waar immaterieel erfgoed leeft, staat in dit netwerk uitwisseling, afstemming, samenwerking en versterking rond het borgen met praktijkbeoefenaars centraal.

Anno 2025 bestaat dit netwerk uit:



WERKPLAATS
IMMATERIEEL
ERFGOED

de organisatie voor immaterieel erfgoed & trekker van het netwerk

BOKRIJK
Vakmanschap
& Erfgoed

CAG

CEMPER

ETWIE

HISTORIES
voor en door erfgoed-vrijwilligers

PARCUM

FARO

Vlaams steunpunt voor cultureel erfgoed

erfgoeddienstverleners met focus op een thema of domein

DOMEINNETWERK

NETWERK VOOR HET ONDERSTEUNEN VAN PRAKTIJKBEOEFENAARS VAN IMMATERIEEL ERFGOED VIA VERSCHILLENDE THEMADOMEINEN

ERFGOED-DIENSTVERLENERS IN HET NETWERK

WERKPLAATS IMMATERIEEL ERFGOED

Werkingsgebied / reikwijdte van de ondersteuning van erfgoedgemeenschappen	Landelijk	Landelijk
Domein of thema	Activiteiten rond borgen voor één (of enkele) domein(en) of thema('s) van immaterieel erfgoed	Activiteiten rond borgen doorheen alle domeinen en thema's van immaterieel erfgoed
Benadering t.a.v. borgen met erfgoedgemeenschappen	<p>→ Aanbod op maat voor immaterieel-erfgoed-gemeenschappen en -praktijk(en)</p> <p>→ Veelal in de diepte bv. begeleidingstraject i.k.v. een <i>erkenningsdossier met één(/enkele) erfgoed-gemeenschap(pen) betrokken bij eenzelfde praktijk</i></p>	<p>→ Generiek basisaanbod erfgoedzorg</p> <p>→ In de breedte rond immaterieel erfgoed bv. een <i>instap- of basisvorming rond beleid en praktijk van immaterieel erfgoed voor beoefenaars die niet in eenzelfde erfgoedpraktijk betrokken zijn</i></p> <p>→ In de diepte rond methodes van borgen/erfgoedzorg</p>

FARO. Vlaams steunpunt voor cultureel erfgoed is betrokken in het Domeinnetwerk vanuit zijn taken in kader van praktijkontwikkeling en -ondersteuning en internationalisering in de cultureel-erfgoedsector. Als steunpunt richt FARO zich op de professionele sector. FARO ontplooit geen gerichte werking t.a.v. erfgoedbeoefenaars, maar helpt graag met doorverwijzing binnen de sector.

In de verschillende fiches hieronder (vanaf pagina 10) lees je uitgebreid over hoe de verschillende partners uit het Domeinnetwerk ondersteunen in de zorg voor het levende erfgoed van groepen, gemeenschappen en individuen.

VERNIEUWENDE ANTWOORDEN OP ACTUELE VRAGEN

Het netwerk bundelt de krachten rond vragen en uitdagingen die zich in de verschillende domeinen stellen. Gedeelde uitdagingen worden verzameld om vervolgens acties uit te zetten en zo nieuwe ontwikkelingen op gang te brengen. Enkele voorbije en lopende ontwikkelingslijnen uitgelicht:



UITDAGING?

**WERKEN NAAR MEER ZICHTBAARHEID VAN IMMATERIEEL ERFGOED UIT ALLE
VERSCHILLENDE DOMEINEN OP IMMATERIEELERFGOED.BE**

ACTIE!

Meer diversifiëring en verbreding van het levende erfgoed op immaterieelerfgoed.be: dat was de inzet van een reeks achtereenvolgende registratiecampagnes van de Werkplaats en partners uit het Domeinnetwerk, telkens ook met actieve betrokkenheid van erfgoedcellen. Met schrijfcampagnes over ambacht en vakmanschap, muziek en podiumkunsten, en religie en levensbeschouwing kwam er niet enkel een boost in het aantal praktijken dat meer zichtbaarheid kreeg, maar vooral meer verscheidenheid in en tussen verschillende thema's en praktijken op immaterieelerfgoed.be.

UITDAGING?

**BORGEN DOOR AUDIOVISUEEL TE
DOCUMENTEREN**

ACTIE!

De technische mogelijkheden voor het audiovisueel documenteren van culturele praktijken en tradities zijn de voorbije jaren enorm toegenomen. Maar op welke manieren kan je knowhow en vaardigheden via film vastleggen om dit levende erfgoed en vakmanschap te helpen borgen? Hoe begin je eraan? Om op deze vragen een antwoord te bieden, ontwikkelde het Domeinnetwerk de *Toolbox Focus Vakmanschap: levend erfgoed documenteren* met heel wat praktische handvatten voor erfgoedprofessionals en andere culturele bemiddelaars of begeleiders.

UITDAGING?

**VERBREDEN VAN DE INSTROOM NAAR DE
INVENTARIS VLAANDEREN**

De *Inventaris Vlaanderen van het Immaterieel Cultureel Erfgoed* weerspiegelt vandaag nog niet de bestaande diversiteit aan tradities in onze samenleving. Toeleiding naar de Inventaris Vlaanderen is nochtans een belangrijke katalysator in processen van borgen voor de betrokken erfgoedgemeenschappen én voor een ruimere bewustwording in de samenleving.

ACTIE!

De komende jaren gaan we met het hele netwerk ruimer erfgoedgemeenschappen toeleiden naar de Inventaris Vlaanderen. We begeleiden immaterieel-erfgoedbeoefenaars vanuit meer uiteenlopende achtergronden én meer diverse types immaterieel-erfgoedpraktijken. We werken drempels weg.

UITDAGING?

AFSTEMMING ROND DIGITALE ONTWIKKELINGEN VOOR IMMATERIEEL ERFGOED VANUIT DE VERSCHILLENDE DOMEINEN

Digitalisering en technologie bieden kansen om immaterieel-erfgoedpraktijken in kaart te brengen, ze op een dynamische en geïntegreerde manier te presenteren, erover te communiceren en allerlei verbindingen in beeld te brengen. Cruciaal daarbij is de omgang met technische en ethische uitdagingen en steeds te blijven waken over medezeggenschap van de betrokkenen in alle digitale processen.

ACTIE!

We werken vanuit het netwerk aan data-integratie en afstemming tussen verschillende bestaande digitale platforms waarop je (aspecten van) immaterieel erfgoed terugvindt. We maken beoefenaars van immaterieel erfgoed helder wegwijs in de bestaande kanalen en wijzen hen op aandachtspunten bij het registreren, digitaliseren en ontsluiten van hun erfgoed.

UITDAGING?

NOOD AAN UITWISSELING ROND BORGINGSVRAGEN BIJ ERFGOEDGEMEENSCHAPPEN

In alle domeinen komen gedeelde borgingsvragen van erfgoedgemeenschappen naar boven: financieringsnoden, versnipperde of complexe regelgeving, nood aan begeleiding bij rapportering voor de Inventaris Vlaanderen, de omgang met een dalend aantal beoefenaars ...

ACTIE!

We capteren in het netwerk gedeelde vragen. We vangen die op met de ontwikkeling van lerende netwerken rond noden door de verschillende domeinen heen. De Werkplaats neemt daarin een voortrekkersrol. Zo werken we als netwerk samen aan een programma waarin erfgoedgemeenschappen kunnen uitwisselen, bijleren en gezamenlijk koers zetten naar nieuwe oplossingen.



UITNODIGING TOT SAMENWERKEN!

Focus je als erfgoedcel, museum, (erfgoed)bibliotheek, archief, steunpunt, fonds, sectororganisatie, koepelvereniging ... ook op een immaterieel-erfgoedthema of -domein? Voert jouw organisatie een actief beleid rond het borgen van immaterieel erfgoed en het ondersteunen van immaterieel-erfgoedgemeenschappen?

Dan ben je:

- steeds van harte welkom op de jaarlijkse lerende netwerkdag 'Van alle domeinen thuis'
- uitgenodigd om actief deel te nemen in het Domeinnetwerk immaterieel erfgoed

Zo bouwen we samen aan praktijkkennis en de ondersteuning van erfgoedgemeenschappen bij het borgen van immaterieel erfgoed!

SNELLE WEGWIJS

IN DOMEIN- OF THEMA-GEORIËNTEERDE ONDERSTEUNING AAN IMMATERIEEL-ERFGOEDGEMEENSCHAPPEN

	TOELICHTING ORGANISATIE	THEMA/DOMEIN WAAR DE ORGANISATIE ROND WERKT	CONTACT
 WERKPLAATS IMMATERIEEL ERFGOED	Werkplaats immaterieel erfgoed is algemeen aanspreekpunt en gangmaker voor het borgen van levend erfgoed in Vlaanderen.	Doorheen alle domeinen en thema's	immaterieelerfgoed.be info@werkplaatsimmaterieelerfgoed.be
 BOKRIJK Vakmanschap & Erfgoed	Bokrijk Vakmanschap & Erfgoed is de landelijke dienstverlenende organisatie in Vlaanderen die zich richt op historische hout- en bouwtechnieken en hun hedendaagse relevantie.	Ambachtelijke vaardigheden en technieken	bokrijk.be/nl/vakmanschap-erfgoed vakmanschap@bokrijk.be
 CAG	Centrum Agrarische Geschiedenis vzw (CAG) is het kenniscentrum voor het agrarisch erfgoed in Vlaanderen en Brussel.	Natuur en Universum Eten en drinken	cagnet.be contact@cagnet.be
 CEMPER	CEMPER is de landelijke erfgoeddienstverlener voor muziek en podiumkunsten.	Muziek en podiumkunsten	cemper.be contact@cemper.be
 ETWIE	ETWIE is de expertisecel voor technisch, wetenschappelijk en industrieel erfgoed.	Immaterieel technisch, wetenschappelijk en industrieel erfgoed	etwie.be info@etwie.be
 HISTORIES voor en door erfgoed-vrijwilligers	Histories is de landelijke dienstverlenende organisatie voor alle zelfstandige vrijwilligersorganisaties.	Sociale praktijken, rituelen en feesten	histories.be info@histories.be
 PARCUM	PARCUM is het door de Vlaamse overheid erkende museum en expertisecentrum voor religieuze kunst en cultuur.	Religieus erfgoed	parcum.be info@parcum.be
 FARO	FARO is het steunpunt voor de (professionele) cultureel-erfgoedsector.	Doorheen alle domeinen en thema's	faro.be info@faro.be

*de organisatie voor immaterieel erfgoed & trekker van het netwerk

**erfgoeddienstverleners met focus op een thema of domein

TYPE ONDERSTEUNING VOOR IMMATERIEEL-ERFGOEDBEOEFENAARS



BOKRIJK
Vakmanschap
& Erfgoed



ETWIE

**HI
STO
RIES**

PARCUM

Schriftelijk en telefonisch **eerstelijnsadvies**

Algemene duiding en vorming
rond 'registreren van immaterieel
erfgoed' & rond **erfgoedzorg**

Eén-op-één begeleiding bij registraties op
immaterieelerfgoed.be

Maatwerk voor beoefenaars uit
thema's/domeinen waar geen
aanspreekpunt is

Trajecten of vormen rond erfgoedzorg op maat

Algemene informatieverstrekking
d.m.v. domeinoverkoepelend
aanbod aan duiding en vorming
bij bv. de Inventaris Vlaanderen
of UNESCO lijsten

Begeleiding op maat bij het opstellen van
dossiers voor bv. de Inventaris Vlaanderen of
UNESCO lijsten

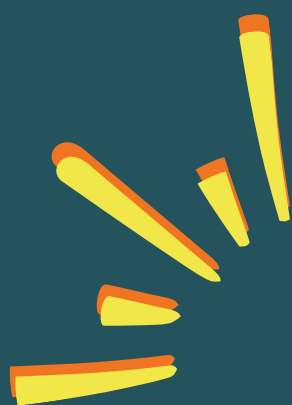
Doorverwijs- en netwerkfunctie

Deelname in klankbord- of stuurgroepen rond immaterieel erfgoed



FARO is betrokken in het Domeinnetwerk vanuit zijn taken in kader van praktijkontwikkeling en -ondersteuning en internationalisering in de cultureel-erfgoedsector. Als steunpunt richten zij zich op de professionele sector en ontplooiën geen gerichte werking t.a.v. immaterieel-erfgoedbeoefenaars.

Erfgoedgemeenschappen verwijst FARO graag door naar de best geplaatste erfgoedorganisatie(s).



FICHES

**IMMATERIEEL-
ERFGOEDWERKING
DOMEINPARTNERS**



WERKPLAATS IMMATERIEEL ERFGOED

Werkplaats immaterieel erfgoed is de organisatie voor immaterieel erfgoed in Vlaanderen. Als gangmaker voor het borgen van levend erfgoed is de Werkplaats het eerste aanspreekpunt voor iedereen die zich bezighoudt met levend erfgoed. We zetten de diversiteit aan kleine en grote gebruiken in de samenleving vandaag in de kijker, en versterken ze in hun kracht.

We vormen **een draaischijf voor de vele betrokkenen die immaterieel erfgoed van toekomst willen verzekeren:**

erfgoedbeoefenaars, beleidsmakers, erfgoedwerkers, én mensen en organisaties die vanuit andere maatschappelijke invalshoeken met levend erfgoed aan de slag willen.

We werken in Vlaanderen en Brussel, en netwerken internationaal.

De Werkplaats zet zich in voor een ruimer bewustzijn van, en waardering voor levend erfgoed. We gaan voor dialoog en kruisbestuiving, samen leren en vieren van de rijke diversiteit van immaterieel erfgoed en de mensen erachter.

Dat doen we via een **waaijer aan acties, in actieve wisselwerking met de vele betrokkenen vanuit het veld en het beleid.** Via deze weg creëren we ruimte om elkaar (beter) te leren kennen en begrijpen, en zo meer **verbinding en samenwerking** te genereren. We ontginnen kennis en inspiratie vanuit immaterieel erfgoed om samen **duurzaam de toekomst tegemoet te gaan.** We sluiten daarmee aan op de visie van UNESCO in de 'Conventie voor het borgen van het immaterieel cultureel erfgoed' (2003).

Project 'Living Heritage Journeys'

Met Living Heritage Journeys: the integration of intangible cultural heritage into heritage tourism experiences exploreren we kansen en uitdagingen van toerisme voor immaterieel erfgoed. In partnerschap met organisaties uit vijf Europese landen, loopt dit project dat wordt gefinancierd door Creative Europe, van 2024 tot 2027. De Werkplaats is projectpartner vanuit Vlaanderen in België, en voorts zijn er partners uit Italië, Kroatië, Polen en Zweden. Via proeftuinen, bv. rond de beiaardcultuur, wordt verkend hoe betekenisvol en duurzaam toerisme met immaterieel erfgoed vorm kan krijgen. De inzichten en ervaringen worden gaandeweg gedeeld en verzameld in een online toolbox en via een ruim aanbod aan training en uitwisselingsmomenten.

IN DE KIJKER

Leve immaterieel erfgoed!

Om het jaar organiseert de Werkplaats een feestelijke netwerkdag met alle betrokkenen en geïnteresseerden in immaterieel erfgoed: Leve immaterieel erfgoed!

Uiteenlopende stakeholders, stemmen en perspectieven kunnen elkaar hier ontmoeten. Hier treffen beoefenaars, professionals uit de erfgoedsector, liefhebbers van immaterieel erfgoed en allerlei andere mogelijke geïnteresseerden elkaar - van publiek en onderzoekers tot journalisten. Het is bij uitstek een forum waar de erfgoedgemeenschappen met hun praktijken en ervaringen, het hart van het programma vormen.

SPEERPUNTEN

De voorbije jaren maakten we volop werk van het **breder en diverser zichtbaar maken van wat immaterieel erfgoed is en kan betekenen**. Het maatschappelijk bewustzijn hierrond groeide. We begeleidden samen met allerlei partners vele beoefenaars bij het **borgen** van hun immaterieel erfgoed. We vormden **lerende netwerken** met erfgoedorganisaties die de zorg voor immaterieel erfgoed een plek geven in hun werking. We **exploreerden en deelden internationale en nieuwe ontwikkelingen** in het veld.

De komende jaren werken we voluit aan het **verduurzamen en maatschappelijk verankeren van het borgen van immaterieel erfgoed** met de vele partners en betrokkenen in Vlaanderen.

1. WE MAKEN ZICHTBAAR

Vaak zijn levende praktijken zo verweven met het dagelijkse leven dat ze door beoefenaars niet direct als erfgoed worden herkend. Samen met zo veel mogelijk partners maken we de rijkdom en diversiteit van immaterieel erfgoed in Vlaanderen en Brussel zichtbaarder.

3. WE GEVEN TOEKOMST

Hoe geef je gebruiken, kennis en tradities door? Borgen is hét sleutelbegrip wanneer het om de toekomst van immaterieel erfgoed gaat. We delen ons enthousiasme, onze netwerken en onze ervaring met anderen, zodat we samen kunnen leren.

6. WE KENNEN HET BELANG VAN DIGITAAL

In een digitale wereld kan de erfgoedsector niet achterblijven. Ook immaterieel erfgoed verdient een online podium, waar niet alleen het erfgoed zelf maar ook de manieren waarop mensen dat levend houden, maximale zichtbaarheid krijgen. Alleen: wij onderschrijven UNESCO's Ethische Principes rond medezeggenschap van erfgoedbeoefenaars bij het ontsluiten van hun erfgoed. Die vertalen naar de digitale context is een complexe uitdaging, die we voluit aangaan met immaterieelerfgoed.be.

6 KRACHTLIJNEN GEVEN RICHTING AAN ONZE WERKING

2. WE ZORGEN SAMEN

Immaterieel erfgoed wordt niet steeds vanzelf doorgegeven. Bovendien verandert de samenleving en dus ook de manier waarop dat gebeurt. Bewust bezig zijn met de toekomst van immaterieel erfgoed is dus nodig. Wij brengen erfgoedbeoefenaars- en gemeenschappen samen, zodat ze van elkaar kunnen leren.

4. WE WERKEN OOK SAMEN BUITEN DE ERFGOEDSECTOR

Immaterieel erfgoed raakt aan vele domeinen in de samenleving: economie, toerisme, onderwijs, welzijn, kunsten ... Bruggen slaan met en tussen die sectoren is een win-win en leidt tot duurzame ontwikkeling. In de eerstkomende jaren focussen we op onderwijs en toerisme, en verkennen richting welzijn. We houden onze ogen ook open voor andere nieuwe of verrassende verbindingen.

5. WE SPELEN INTERNATIONAAL

Al jaren zijn we vanuit Vlaanderen een internationale trekker op vlak van immaterieel erfgoed. Wat hier gebeurt, staat vaak op de internationale agenda. Ook omgekeerd: wat op internationaal vlak rond immaterieel erfgoed beweegt, sijpelt door in Vlaanderen. Op datzelfde elan gaan we door.

AANBOD ROND BORGEN

VOOR ERFGOEDGEMEENSCHAPPEN, ERFGOED- EN ANDERE ACTOREN

We begeleiden erfgoedbeoefenaars in het uitdenken van toekomstgerichte borgingsacties, maar net zo goed trainen we zoveel mogelijk erfgoed- of andere professionals om dit ook te doen. We delen ons enthousiasme, onze netwerken en onze ervaring met anderen, zodat we samen kunnen leren.

ZONDER DE BETROKKEN GEMEENSCHAPPEN STAAN WE NERGENS

Immaterieel erfgoed bestaat door wat mensen doen. Dat maakt het ook wel kwetsbaar. Het is dan ook evident dat we de beoefenaars ten volle ondersteunen. Dat begint vaak al bij de basis: een infopakket over wat borgen is, uitleg over organisaties die begeleiding kunnen bieden, hen introduceren in geschikte netwerken. We houden de vinger aan de pols over wie met wat bezig is, zodat we mensen snel en efficiënt kunnen helpen.

WE BUIGEN ONS OVER COMPLEXE VRAAGSTUKKEN

Sommige uitdagingen zijn relevant voor veel erfgoedbeoefenaars maar complex om aan te pakken. Het is dan belangrijk om er extra aandacht aan te besteden en met genuanceerde oplossingen voor de dag te komen. Hoe gaan we bv. om met het gebruik van publieke ruimte, ethische vraagstukken, controversieel of bedreigd immaterieel erfgoed? In lerende netwerken gaan we hierrond aan de slag.

WE TONEN WELKE ACTIES WERKEN

We vinden het warm water niet uit. Veel mensen ontwikkelden succesvolle manieren om hun immaterieel erfgoed te versterken en toekomst te geven. Niet in het minst laten we erfgoedgemeenschappen en -organisaties leren van en met elkaar. Al deze kennis delen we via immaterieelerfgoed.be, workshops en publicaties.

WE TONEN WELKE ACTIES WERKEN

Musea, archieven, erfgoedbibliotheken, erfgoedcellen en landelijke erfgoeddienstverleners: allemaal kunnen ze mee zorg dragen voor immaterieel erfgoed. We brengen organisaties graag samen, in (lerende) netwerken rond bepaalde taken voor erfgoedzorg, vanuit thematische insteken of met oog op actieve samenwerking in vernieuwende projecten rond borgen. In het netwerk stemmen we onze activiteiten af op kansen en noden en ieders mogelijkheden. Door te bouwen aan competenties en uitwisselen van expertise, stimuleren en coördineren we kwaliteitsvolle zorg voor immaterieel erfgoed met een veelheid aan professionele erfgoedorganisaties.

WE GEVEN GRAAG ADVIES

Borgen is onze passie. We speuren wereldwijd naar goede voorbeelden, volgen academische bevindingen op de voet en kunnen een goed idee van een slecht onderscheiden. Wie bij ons aanklopt voor advies en informatie is aan het juiste adres. Via telefonisch of schriftelijk advies, of door aan te sluiten bij één van de maandelijkse vragenuurtjes bieden we eerstelijnsadvies. We nemen ook deel aan tal van projecten, adviesraden en overlegorganen. Onze deur staat open voor erfgoedwerkers, onderzoekers, academici, studenten en al wie rond borgen werkt. In de [agenda](#) op immaterieelerfgoed.be vind je het concrete en actuele aanbod van de Werkplaats terug.

BOKRIJK

Vakmanschap
& Erfgoed

Vakmanschap & Erfgoed (V&E) is de landelijke dienstverlenende organisatie in Vlaanderen die zich specifiek richt op **historische hout- en bouwtechnieken en hun hedendaagse relevantie**.

Vanuit onze thuisbasis, vzw Het Domein Bokrijk, ontwikkelen en coördineren wij een breed scala aan initiatieven en projecten. We richten ons hierbij tot cultureel erfgoed-organisaties, onderwijsinstellingen, vakmensen en iedereen die op directe of indirecte wijze betrokken is bij of geïnteresseerd is in ons werk en onze expertise.

Onder de noemer **Bouwjaar** werken we rond een centraal thema waarbij we ons richten op het actief opbouwen, delen en presenteren van kennis over historische biobased bouwtechnieken.

Dit gebeurt via veld-onderzoek, publicaties, gastentafels, evenementen ... die zowel gericht zijn op professionals als het brede publiek.

Tijdens de huidige beleidsperiode staan drie thema's centraal: **lemen en vitsen, stro en riet**, en **vakwerkbouw**. Onze **dienstverlening** is hierbij zowel vraag- als aanbodgericht en omvat advies, opleiding, ondersteuning, onderzoek en het bevorderen van netwerking tussen diverse betrokkenen in het cultureel-erfgoedveld van Vlaanderen en daarbuiten.



IN DE KIJKER

Borgingstraject traditiemennen

De begeleiding van de inventarisatie van de erfgoedgemeenschap rond het traditiemennen wordt getrokken door V&E en ondersteund door CAG en Histories.

Project 'Focus Vakmanschap'

De *Toolbox Focus Vakmanschap* is een waardevol instrument om gemeenschappen te begeleiden en te ondersteunen bij het audiovisueel documenteren. Werkplaats immaterieel erfgoed gaf de voorzet voor de methodologie en inhoud van de toolbox, die vanuit V&E en het Domeinnetwerk ontwikkeld werd. De resulterende documentaires geven inzicht in verschillende immaterieel-erfgoedpraktijken en het borgen ervan.

Als landelijke dienstverlenende rol willen we, samen met de betrokken partners, blijvend werk maken van het delen van deze kennis en expertise. Als centraal aanspreekpunt voor het erfgoed van vakmanschap willen we doorheen Vlaanderen vormingen opzetten om de toolbox voor meerdere partners te ontsluiten en waar mogelijk zelf inzetten op de productie van documentaires.

SPEERPUNTEN VOOR IMMATERIEEL ERFGOED

Het **delen van de kennis** hieromtrent met het brede publiek.

Het participatief **in kaart brengen** van de **erfgoedgemeenschappen** rond historische hout- en bouwtechnieken.

In samenwerking met Werkplaats immaterieel erfgoed en andere collega's het project **Focus Vakmanschap** verder uitdragen en activeren.

Kennisoverdracht met betrekking tot historische hout- en bouwtechnieken verzekeren.

Versterken van erfgoedgemeenschappen en hun immaterieel erfgoedpraktijken door hen toe te leiden naar de beleidsinstrumenten: immaterieelerfgoed.be, de Inventaris Vlaanderen van het Immaterieel Cultureel Erfgoed, het Register van Inspirerende Voorbeelden, beurzen voor het doorgeven van vakmanschap.

AANBOD ROND BORGEN

VOOR ERFGOED- GEMEENSCHAPPEN

Wij **leiden** vakmensen **toe** naar **beleidsinstrumenten en relevante partners** en leiden de vragenden door naar vakmensen die bedreven zijn in historische hout- en bouwtechnieken.

Men kan bij ons terecht voor **ondersteuning van borgingstrajecten voor immaterieel erfgoed omtrent hout-en bouwtechnieken**.

Wij beantwoorden ook vragen m.b.t. het aanwenden van die technieken voor bv. **restauraties, reconstructies of educatie**.

VOOR ERFGOED- EN ANDERE ACTOREN

Erfgoed- en andere actoren kunnen bij V&E terecht voor **advies, ondersteuning en participatie** rond het borgen van immaterieel erfgoed m.b.t. historische hout- en bouwtechnieken en hun hedendaagse relevantie.

De **kennis** die we vergaren vanuit het brede erfgoedveld **stellen** we verder **ter beschikking** en waar mogelijk bieden we naast **adviesverlening** ook **begeleiding op maat**.



Centrum Agrarische Geschiedenis vzw (CAG) is het kenniscentrum voor het **agrarisch erfgoed in Vlaanderen en Brussel**.

Het wil, samen met andere geïnteresseerden, **het erfgoed en de geschiedenis van landbouw, voeding en landelijk leven** vanaf de tweede helft van de achttiende eeuw bestuderen, bewaren en toegankelijk maken voor een groot publiek.

Dit **materieel en immaterieel erfgoed** wordt belicht in zijn **nationale en internationale context**, waarbij ook grote aandacht uitgaat naar de interactie met actualiteit en toekomst.

De werking van CAG is opgebouwd rond drie pijlers: **erfgoedonderzoek, knooppunt en publiekswerking**.

CAG is een **kenniscentrum** dat de geschiedenis en het erfgoed van het brede themaveld landbouw, voeding en landelijk leven, of kortweg het **agrarisch erfgoed**, bestudeert.

CAG is een **onafhankelijk knooppunt voor erfgoedinitiatieven**. Het biedt **ondersteuning, geeft advies en werkt samen, op maat van partners en erfgoedgemeenschappen**. CAG biedt **informatie en vorming voor een ruim en divers publiek**.

Het **Interfacultair Centrum voor Agrarische Geschiedenis (ICAG)** van de KU Leuven biedt de nodige **wetenschappelijke ondersteuning**.

Project 'Water en Land. Immaterieel erfgoed en duurzame ontwikkeling'

Sinds 2022 experimenteert CAG samen met het Nederlandse KIEN in het project *Water en Land. Immaterieel erfgoed en duurzame ontwikkeling* met het inventariseren, onderzoeken en stimuleren van **immaterieel erfgoed als hefboom voor ecologische duurzaamheid**. Na afloop van het internationale project Water en Land zal CAG de opgebouwde expertise verder verankeren in het **speerpunt 'Klimaatrobuust'**.

In de nieuwe beleidsperiode schuift CAG met het speerpunt Klimaatrobuust immaterieel erfgoed als belangrijke inspiratie- en kennisbron op het gebied van klimaat- en biodiversiteitsuitdagingen naar voren. Naast het inbedden van de opgebouwde expertise en netwerken in de basiswerking staan de volgende punten centraal: het opsporen en documenteren van ecologisch duurzame technieken en tradities, de betrokken erfgoedgemeenschappen ondersteunen, bevragen en empoweren, bruggen slaan naar beleidsmakers en andere sectoren en het aanjagen van internationale netwerken.

IN DE KIJKER

Geprikkeld? Volg ons project via waterenland.be. Wil je hier zelf alvast mee aan de slag? Laat het ons zeker weten! We geven alvast enkele **aanbevelingen** mee:

- Breng duurzame immaterieel-erfgoedpraktijken in kaart en zet in op borgen.
- Open het gesprek met mogelijke partners. Samenwerken en coproductie zijn cruciaal.
- Documenteer en onderzoek praktijken verder vanuit historisch, ecologisch, biologisch, hydrologisch ... standpunt.
- Maak beleidsmakers, natuurbeheerders, lokale gemeenschappen, jongeren ... warm voor dit klimaatrobuuste erfgoed. Erfgoed werkt verbindend, tussen mensen onderling, en tussen mens, natuur, cultuur en landschap. Door mensen te enthousiasmeren voor (lokaal) immaterieel erfgoed, kan de borging van immaterieel-erfgoedpraktijken geholpen worden.

SPEERPUNTEN VOOR IMMATERIEEL ERFGOED

CAG besteedt sinds 2012 expliciet aandacht aan het opzetten van een **diepgaande en vernieuwende werking rond immaterieel erfgoed van kennis en praktijken rond Natuur en Universum**. Hieronder vallen o.m. kennis, vakmanschap en praktijken rond landbouw en natuur, eten en drinken en dieren, of anders gezegd de thema's mens en landschap, mens en voeding en mens en dier.

Samen met de betrokken erfgoedgemeenschappen ontwerpen we steeds **erfgoedzorgtrajecten op maat**, met aandacht voor het **herkennen, benoemen, audiovisueel documenteren, borgen en duurzaam doorgeven van het erfgoed**. Die trajecten leiden vaak tot een opname op de **Inventaris Vlaanderen** en soms zelfs tot inschrijving op een **UNESCO lijst**.

CAG hanteert altijd een **integrale aanpak** met een geïntegreerde erfgoedzorg en verbinding met materieel erfgoed. Dit gebeurt altijd, en steeds meer, met aandacht voor **duurzame ontwikkeling** in verschillende vormen.

Sinds 2022 experimenteert CAG samen met Kenniscentrum Immaterieel Erfgoed Nederland (KIEN) in het project *Water en Land. Immaterieel erfgoed en duurzame ontwikkeling* met het **inventariseren, onderzoeken en stimuleren van immaterieel erfgoed als hefboom voor ecologische duurzaamheid**. In de nieuwe beleidsperiode (2024-2028) schuift CAG met het speerpunt **Klimaatrobuust immaterieel erfgoed** als belangrijke **inspiratie- en kennisbron op het gebied van klimaat- en biodiversiteitsuitdagingen** naar voren. Nieuw is ook het **experiment met lerende (borgings)netwerken**.

Sinds 2013 is CAG **geaccrediteerd door UNESCO** als expertorganisatie voor advies en dienstverlening bij het borgen van immaterieel erfgoed. Vanuit die rol zet het volop in op het leggen van **contacten in binnen- en buitenland**. We willen inspireren, verbindingen leggen, netwerken motiveren en dialoog stimuleren, ook bij schurende onderwerpen. In Vlaanderen is CAG ondertussen uitgegroeid tot het **aanspreekpunt voor immaterieel erfgoed met dieren**. Maar het gaat ook breder. In het fijnmazig netwerk van erfgoedorganisaties dat zich inzet voor immaterieel erfgoed fungeert CAG als 'makelaar' voor het vierde UNESCO domein, en organiseert het sinds 2016 het 'Domein 4-Overleg' of 'D4O' als **open overlegplatform voor alle professionele erfgoedactoren die actief zijn op het vlak van immaterieel erfgoed van Natuur en Universum**. Op internationaal vlak neemt CAG actief deel aan het ICH NGO Forum, een internationaal netwerk van geaccrediteerde NGO's die zich toeleggen op de UNESCO Conventie over immaterieel erfgoed, en delen we onze opgebouwde expertise rond immaterieel erfgoed en **klimaatverandering**.

AANBOD ROND BORGEN

VOOR ERFGOED- GEMEENSCHAPPEN

CAG ondersteunt erfgoed-gemeenschappen in de zorg voor hun agrarisch immaterieel erfgoed. Dit omvat o.m. kennis, vakmanschap en praktijken rond eten en drinken, landbouw-technieken, natuurgebruiken en tradities waarbij dieren een rol spelen.

CAG brengt betrokkenen samen om na te denken over het verleden en de toekomst van hun erfgoed, met oog voor zowel immaterieel als materieel erfgoed.

Erfgoedgemeenschappen kunnen bovendien altijd rekenen op het CAG voor **vorming en begeleiding, op maat** met aandacht voor uitdagingen zoals de impact van klimaatverandering op hun erfgoed of **advies rond specifieke borgingsvragen rond immaterieel erfgoed en dieren**.

Je kan bij CAG terecht:

- Met al je **vragen** rond immaterieel erfgoed van landbouw en natuur, eten en drinken en dieren.
- Om je **erfgoed in kaart te brengen en toe te leiden** naar het platform www.immaterieelerfgoed.be.
- Voor **begeleiding op maat**: of het nu gaat om het in kaart brengen van hun erfgoed, een inschrijving op het platform immaterieelerfgoed.be, een aanvraag voor een meester-leerling beurs, een erfgoedzorgtraject richting de Inventaris Vlaanderen van het Immaterieel Cultureel Erfgoed of richting een UNESCO lijst, of begeleiding bij specifieke borgingsvragen, wij staan voor je klaar.
- Voor **ondersteuning bij onderzoek, audiovisuele documentatie, en vernieuwing** van immaterieel erfgoed.

VOOR ERFGOED- EN ANDERE ACTOREN

Wij bieden **ondersteuning en gespecialiseerd advies bij trajecten op maat** voor erfgoedzorg voor diverse erfgoedgemeenschappen, specifiek op het gebied van **immaterieel erfgoed van natuur en landbouw, eten en drinken, en de relatie tussen mens en dier**.

We **begeleiden en stimuleren** erfgoed-actoren en gemeenschappen om zelf **initiatieven** te nemen door het **aanbieden van expertise, vorming en advies**.

Indien nodig **verwijzen** we door **naar relevante partners** binnen ons netwerk.

Erfgoed- en andere actoren kunnen bij ons ook terecht voor:

- **Advies bij borgingsvraagstukken** rond immaterieel erfgoed van **Natuur en Universum**.
- **Workshops en begeleiding** met betrekking tot **dieren** en immaterieel erfgoed.
- **Ondersteuning bij het inventariseren, onderzoeken en documenteren** van immaterieel erfgoed in relatie tot **klimaatverandering**.

Daarnaast beschikken we over een sterk **netwerk** en brengen we erfgoedactoren en gemeenschappen in contact met de juiste partners.

CEMPER

CEMPER is de landelijke erfgoeddienstverlener voor muziek en podiumkunsten en werkt binnen het beleidskader van de Vlaamse overheid. CEMPER ontvangt hiertoe een werkingssubsidie in het kader van het Cultureelerfgoeddecreet.

Het erfgoed van muziek en podiumkunsten wordt gevormd door ontelbaar veel individuen, actoren en erfgoedgemeenschappen.

De brede waaier aan immateriële en tastbare

sporen van dat erfgoed is de weergave van de vele praktijken, creaties, uitvoeringen, activiteiten ... en groeit uit even veel contexten, disciplines, genres en vormen. Het gaat om zeer uiteenlopende vormen van erfgoed, over heel Vlaanderen en Brussel verspreid, beheerd en beleefd door diverse actoren. Voor dat erfgoed neemt CEMPER een dienstverlenende rol op landelijk niveau op. CEMPER wil het **muziek- en podiumerfgoed** dat er vandaag in al zijn diversiteit wordt **beoefend en gecreëerd, vindbaar en zichtbaar maken door kennis, instrumenten en methodes aan te reiken** die de borging, duurzame

bewaring, valorisatie en participatie bevorderen om het zo te kunnen doorgeven aan de volgende generaties. We adviseren, faciliteren, begeleiden en bemiddelen om de zelfredzaamheid van onze doelgroepen in hun erfgoedzorg optimaal te stimuleren. Ons team **adviseert, ondersteunt en begeleidt** iedereen die met muziek- of podiumerfgoed in aanraking komt: **van amateur tot professional, van hobbyist tot academicus, van erfgenaam tot verzamelaar**. Op deze website vind je tips, handleidingen, inspiratie en meer. Aarzel niet ons te contacteren voor **advies op maat**.

Het audiovisueel documenteren van draailierbouw i.k.v. 'Focus Vakmanschap'

Marc Reymen is een instrumentenbouwer, gespecialiseerd in het maken van draailieren. CEMPER hielp hem bij het documenteren van het bouwproces van een luitvormige Franse draailier. Samen met filmmaker Alexander Kerkhof documenteerden we dit vakmanschap in een reeks instructievideo's. Met deze tutorials hoopt Marc de leercurve voor toekomstige bouwers te verkleinen.

Kinderliedjesboek 'Schipper mag ik overvaren?'

Kinderliedjes zijn van alle tijden en van overal ter wereld. Daarom stelde CEMPER op vraag van Uitgeverij Lannoo een kinderliedjesboek samen, getiteld *Schipper mag ik overvaren? En 99 andere kinderliedjes van hier en elders om samen te ontdekken*. Voor dit project verzamelen we honderd liedjes die in Vlaanderen en Nederland gezongen worden voor en/of door kinderen.

Creative Europeproject 'Dance as ICH'

CEMPER is één van de negen partners uit zes verschillende landen die samenwerken aan het Creative Europeproject *Dans als immaterieel erfgoed: nieuwe modellen voor het faciliteren van participatieve dansevenementen*. Doorheen het project staan we stil bij participatieve danspraktijken, hun gemeenschappen en de manier waarop de cultureel-erfgoedsector kan bijdragen tot het borgen van deze praktijken. Het project is gericht op het aanleveren van **nieuwe of vernieuwende modellen voor de voorstelling van participatieve dans binnen musea**, zodat musea kunnen fungeren als nieuwe dansruimten. Hiervoor doet CEMPER zelf **onderzoek naar folk-, volks- en werelddans in Vlaanderen**.



IN DE KIJKER

Begeleidingen Inventaris Vlaanderen

- Vlaamse beiaardcultuur
- Fanfarecultuur: het fanfareorkest van de Lage Landen
- De muziekkunst van het jachthoornblazen op Franse hoorn
- Jachthoornblazen op Fürst-Pless- en Parforcehoorn

SPEERPUNTEN VOOR IMMATERIEEL ERFGOED

Voor CEMPER is het **erfgoed van amateurkunsten** voor de beleidsperiode 2024-2028 een prioritair aandachtspunt. De amateurkunsten ondergingen de laatste twintig jaar een enorme verandering. Het decreet van 2000 focuste op artistieke kwaliteit, maar evenzeer op de democratiserende en socialiserende rol van de amateurkunsten, waardoor de sector is uitgegroeid tot een volwaardige, zelfstandige en professioneel opererende sector. CEMPER wil **in samenwerking met de amateurkunstenorganisaties** een traject opzetten om het **erfgoed van de amateurkunsten en de lokale en landelijke erfgoedwerking over de amateurkunsten te versterken**.

DAARNAAST BLIJFT CEMPER INZETTEN OP ENKELE DOELSTELLINGEN:

CEMPER **brengt participatief** het muziek- en podiumerfgoed en de betrokken actoren **in kaart** en bevordert de **kwaliteitsvolle registratie** van het muziek- en podiumerfgoed, onder andere op immaterieelerfgoed.be.

CEMPER **sensibiliseert, versterkt en begeleidt** de **doelgroepen bij het borgen** van het immaterieel cultureel erfgoed van muziek en podiumkunsten.

CEMPER zet de principes van **participatie, diversiteit en duurzaamheid** actief in bij zijn werking en draagt deze uit naar de doelgroepen.

AANBOD ROND BORGEN

VOOR ERFGOED- GEMEENSCHAPPEN

Muziek en podiumkunsten kennen heel wat immaterieel erfgoed. CEMPER zet zich mee in om dit een toekomst te geven. Elke praktijk vraagt een **aanpak op maat**, waarvoor je bij CEMPER terecht kan.

- Je kan bij ons terecht met al je vragen over immaterieel erfgoed van muziek en podiumkunsten en over het beleid hierrond in Vlaanderen.

- We geven je **advies op maat** bij het borgen van je erfgoed.
- We helpen jou om je **immaterieel-erfgoedpraktijk zichtbaar te maken**.
- Je kan bij ons terecht voor begeleiding bij jouw aanvraag voor een **beurs voor het doorgeven van vakmanschap in een meester-leerlingtraject**.
- We kunnen je het beleid rond immaterieel erfgoed in Vlaanderen toelichten en helpen bij een aanvraag tot erkenning op de **Inventaris Vlaanderen van het Immaterieel Cultureel Erfgoed**.

VOOR ERFGOED- EN ANDERE ACTOREN

Erfgoed- en andere actoren kunnen bij CEMPER **terecht met al hun vragen** over (immaterieel) erfgoed van muziek en podiumkunsten. CEMPER biedt **ondersteuning en advies bij diverse projecten**.

ETWIE

E TWIE is de Expertisecel voor **Technisch, Wetenschappelijk en Industrieel Erfgoed**. ETWIE opereert vanuit het Industriemuseum in Gent en houdt zich bezig met de **roerende en immateriële aspecten van dit erfgoed**. Denk aan machines, gereedschap en voertuigen, maar daarnaast ook aan ambachten, vakmanschap en technische kennis.

Duizenden mensen in Vlaanderen en Brussel zijn met ons technisch, wetenschappelijk en industrieel erfgoed begaan. Zowel professionele instellingen zoals **musea, universiteiten en bedrijven** als **vrijwilligersverenigingen, verzamelaars en simpelweg gepassioneerde mensen** die hun vrije tijd aan TWI-erfgoed wijden. Bij ETWIE willen we al deze erfgoedspelers **samenbrengen, aanmoedigen, ondersteunen en begeleiden**.

Daarom spinnen we dagelijks aan een ruim **netwerk** waarbij het **delen van kennis en expertise** centraal staat.

Ons einddoel? Ervoor zorgen dat instrumenten, toestellen en machines, maar ook gebruiken, vaardigheden en technieken in kaart gebracht, onderzocht en geborgd worden.

Project 'Focus Vakmanschap'

Vakmanschap leeft, zowel in het hoofd als in de handen en harten van vakmensen. Talrijke vrijwillige en professionele vakmensen die zich bekommeren om ons erfgoed weten dat maar al te goed. Mensen die minder spontaan met vakmanschap in aanraking komen, kunnen er dan weer van genieten door het te gaan bekijken of beleven bij de vele erfgoedverenigingen die ons land rijk is.

ETWIE nam deel aan het meerjarig project *Focus Vakmanschap* waarbij heel wat partners uit het erfgoedveld een basismethodologie ontwikkelden om vakmanschappen audiovisueel te documenteren, te delen en te activeren. We namen twee van de **tien vakmanschappen** voor onze rekening. We legden zo het bouwproces van een scheepsmast vast (maritiem erfgoed) en documenteerden het veelzijdige vakmanschap dat bij **taxidermie** komt kijken.

IN DE KIJKER



Big Stuff

Het **driejaarlijkse internationaal congres Big Stuff Heritage** mikt op het bijeenbrengen van iedereen met kennis van en passie voor het bewaren, interpreteren, bedienen en ontsluiten van technisch, industrieel en wetenschappelijk erfgoed. Van grote machines tot ook de kleine printplaatjes met een bijzondere schakeling: allemaal relevant. In 2025 focust het congres op de **sybiotische relatie tussen vaardigheden en machines**. Industrieel erfgoed omvat immers ook de mensen, kennis en kunde die nodig zijn om deze mechanische erfenis in stand te houden. De conferentie wil **methodes** verkennen **om bedreigde kennis en vaardigheden door te geven**. Meer weten? bigstuff2025.info

Onderzoek rond bedreigde technieken

De komende jaren wil ETWIE onderzoek doen naar **bedreigde technieken, zowel ambachtelijk als machinaal**. Heb je ideeën, tips of goeie leads? Mail ze ons door!

SPEERPUNTEN VOOR IMMATERIEEL ERFGOED

ETWIE zet in op het ondersteunen van gemeenschappen die werken rond het **immaterieel erfgoed van ambacht, vakmanschap en techniek**. We hebben daarbij in het bijzonder aandacht voor **bedreigde technieken**. Daarnaast helpen we mee met het **borgen van immaterieel erfgoed** door in te spelen op specifieke noden en via gerichte acties.

We gaan altijd voor een **gepersonaliseerde aanpak** die afgestemd is met de bredere erfgoedgemeenschap. Nu eens zetten we onze expertise in om een organisatie te sensibiliseren, dan weer om ondersteuning en begeleiding te voorzien bij een specifiek borgingsinitiatief.

AANBOD ROND BORGEN

VOOR ERFGOED- GEMEENSCHAPPEN

Doorheen onze werking hebben we in het bijzonder aandacht voor **het technische verhaal en de bedreigde knowhow** binnen erfgoedgemeenschappen.

Door binnen een breed netwerk kennis te delen en te communiceren, willen we een groter bewustzijn creëren rond dit waardevol, maar weinig 'herkend' en 'erkend' erfgoed.

We **werken** ook geregeld **samen** met partners en belanghebbenden om hen te helpen bij het borgen van hun immateriële erfgoed.

Daarbij is onze **aanpak vraaggestuurd**, wat betekent dat we goed inspelen op de specifieke noden en wensen van ons netwerk en de erfgoedgemeenschappen rond techniek en vakmanschap.

Naast advies op maat, bieden we ook graag **ondersteuning bij concrete acties en projecten** die bijdragen aan het behoud van deze kennis en vaardigheden.

VOOR ERFGOED- EN ANDERE ACTOREN

ETWIE is het geknipte aanspreekpunt voor erfgoedzorg. We behandelen **alle vragen** rond het immaterieel erfgoed van techniek, ambacht en wetenschappelijk erfgoed.

We zorgen voor **advies en ondersteuning** rond het borgen van immaterieel erfgoed, gaande van basisinitiatieven tot pakweg het mee begeleiden van een aanvraag voor Inventaris Vlaanderen. We verlenen advies rond **audiovisueel documenteren** van technieken en ambachten en we zetten ons netwerk en onze expertise graag in door **verbindingen** te leggen met relevante partners.

HISTORIES

Histories ontstond in 2019 uit de fusie van de drie vrijwilligersorganisaties uit het volksculturele veld. Namelijk Heemkunde Vlaanderen, LECA (voorheen Volkskunde Vlaanderen) en de gesubsidieerde werking van Familiekunde Vlaanderen.

We zijn de **landelijke dienstverlenende organisatie voor alle zelfstandige vrijwilligersorganisaties** in Vlaanderen en Nederlandstalig Brussel

die zorg dragen voor ons cultureel erfgoed en het doorgeven aan volgende generaties. Denk bv. aan organisaties en verenigingen van **heemkundigen, genealogen en metaal-detectoristen of traditiedragers zoals historische schuttersgilden, reuzendragers en carnavalsverenigingen.**

Wat al deze erfgoedvrijwilligers gemeen hebben is dat ze vanuit **passie** - en met veel **kennis** en **kunde** - **erfgoedwerk verrichten in de vrije tijd.**

Ons gedreven en ervaren team zet zich in voor **dynamische erfgoedpraktijken, veerkrachtige erfgoedverenigingen en een sterk netwerk van erfgoedvrijwilligers.**

We ondersteunen erfgoedgemeenschappen in heel Vlaanderen via **begeleidingstrajecten, lerende netwerken, advies, vorming, evenementen, projecten, publicaties** enzovoort. De meeste acties realiseren we in samenwerking met uiteenlopende **partners zoals (koepel-) verenigingen, erfgoedcellen, academici,** enzovoort.

Dankzij onze participatieve en inclusieve aanpak is Histories er ook **dóór erfgoedvrijwilligers.** Dat weerspiegelt zich bv. in de samenstelling van onze **bestuursorganen,** een instrument als de **consultatiecirkels** of in de manier waarop we samen **met onze gemeenschappen projecten en trajecten opzetten.**



IN DE KIJKER

Jeugdbewegingen en erfgoed

In bijna elke Vlaamse gemeente is er een of andere jeugdbeweging actief (geweest). Net daarom zijn ze een fantastische **bron voor lokale geschiedenis** en volwaardig cultureel erfgoed waaronder ook heel wat **tradities en gebruiken, zoals kamptradities en spelletjes.** Op algemene vraag **bundelden we de krachten met de nationale jeugdbewegingen.** We helpen Vlaamse jeugdgroepen hun **geschiedenis te (her)ontdekken en hun erfgoed correct te beheren en te ontsluiten.** Histories **begeleidde ook de aanvraag tot erkenning** van de Vlaamse jeugdbewegingen en hun tradities op de Vlaamse Inventaris voor Immaterieel Cultureel Erfgoed.

Erfgoedzorgtraject 'Rond de Rokken van de Reus'

Een **duurzaam erfgoedzorgtraject** waarin het borgen van de **reuzencultuur** in Vlaanderen centraal staat. Hierbij wordt enerzijds gefocust op het **uitbouwen van een sterke reuzengemeenschap** in Vlaanderen door uitwisseling en netwerking te faciliteren. Anderzijds wordt **onderzoek** naar reuzen gefaciliteerd en wordt er ingezet op **sensibiliseringsacties** rond reuzencultuur. Het traject werd in 2010 opgestart, in samenwerking met koepelorganisatie Reuzen in Vlaanderen vzw. Resultaten zijn o.a. de reuzendatabank en het onderzoeksrapport *Het maken van reuzen.*

SPEERPUNTEN VOOR IMMATERIEEL ERFGOED

Histories is de **trekker, ondersteuner** en **begeleider** voor erfgoedgemeenschappen die actief zijn rond **(het doorgeven en borgen van) feesten, rituelen en sociale gebruiken**. We zijn ook **aanspreekpunt** voor **professionele erfgoedactoren, pers, onderwijs enzovoort m.b.t. (de praktijken van) de gemeenschappen** die hier rond actief zijn.

In 2024-2028 plannen we de volgende acties:

DE BEGELEIDING VAN GEMEENSCHAPPEN BIJ HET OPSTELLEN VAN AANVRAGEN VOOR

- de **Inventaris Vlaanderen** van het Immaterieel Cultureel Erfgoed
- de officiële erkenning op de **UNESCO Representatieve Lijst van het Immaterieel Cultureel Erfgoed van de Mensheid**. (Kermiscultuur, schutterswezen)

DE BEGELEIDING VAN ERKENDE GEMEENSCHAPPEN VIA

- **erfgoedzorgtrajecten** waarbij we focussen op specifieke noden. In de mate van het mogelijke stemmen we trajecten via thema's op elkaar af en zetten we in op het verbinden en het duurzaam met elkaar in contact brengen van de verschillende gemeenschappen. (Rokken van de reus, Op handen gedragen, corso's)
- de **boostmethodiek** rond het **futureproof** houden van hun werking

Het **SAMENBRENGEN** van gemeenschappen i.f.v. ontmoeting en uitwisseling, bv. via het Festival of lerende netwerken.

Overweging om een nieuwe erfgoedgemeenschap te **DOCUMENTEREN** volgens de methode ontwikkeld binnen *Focus Vakmanschap*.

HET BEHEER VAN DRIE IMMATERIEEL-ERFGOEDDATABANKEN

rond **feestcultuur, de reuzen en rituelen**. We doen dit zo **participatief** mogelijk en met speciale aandacht voor een meer **cultureel-divers aanbod**.

VERKENNEND ONDERZOEK NAAR

- hoe we de data uit onze immaterieel-erfgoed-databanken beter kunnen valoriseren en afstemmen op andere initiatieven
- de omgang met gepolariseerd erfgoed (bv. Zwarte Piet)
- thema's als Geversheiligen, Feesten

DE ONDERSTEUNING VAN GEMEENSCHAPPEN BIJ

- de registratie van hun erfgoedpraktijk op het platform **immaterieelerfgoed.be**
- de aanmelding van een borgingspraktijk op het **Register van Inspirerende Voorbeelden**.

Aanbod via onze website van enkele **EDUCATIEVE PAKKETTEN** (bv. Reuzen en Rituelen). Er zijn geen plannen om er nieuwe te ontwikkelen.

De opmaak van **PERSDOSSIERS** rond rituelen.

VERKENNEND ONDERZOEK NAAR

- hoe we de data uit onze immaterieel-erfgoed-databanken beter kunnen valoriseren en afstemmen op andere initiatieven
- de omgang met gepolariseerd erfgoed (bv. Zwarte Piet)
- thema's als Geversheiligen, Feesten

Actief partnerschap binnen het **DOMEIN-NETWERK** immaterieel erfgoed dat door Werkplaats immaterieel erfgoed wordt gecoördineerd.

OVER DE SPEERPUNTEN VOOR IMMATERIEEL ERFGOED

Onze aandacht en zorg voor immaterieel erfgoed impliceert niet dat we dit type erfgoed geïsoleerd benaderen, integendeel. Binnen Histories zetten we net sterk in op een **integrale, geïntegreerde en holistische werking** zoals die ook bij de gemeenschappen bestaat, door actief verbindingen te leggen tussen alle aspecten van erfgoed, bv. door info over familierituelen te integreren in Familiegeschiedenis.be

AANBOD ROND BORGEN

VOOR ERFGOED-GEMEENSCHAPPEN

Eerste aanspreekpunt: erfgoedvrijwilligers kunnen bij ons terecht met **al hun vragen rond de cultureel-erfgoedwerking**. Ze kunnen ons contacteren in de zoektocht naar nieuwe ideeën, oplossingen voor knelpunten en tips om hun dagelijkse werking te stroomlijnen. We geven **eerstelijnsadvies** en **verwijzen door** indien nodig, zowel naar onze eigen dienstverlening als naar derden.

Algemene dienstverlening: we organiseren **praktijkgerichte vormingen en inspirerende ontmoetingen**. In onze praktijktips, publicaties en databanken kunnen ze zelf op zoek gaan naar inspiratie voor hun onderzoek of de werking van hun vereniging. Binnen al onze projecten proberen we linken te leggen met immaterieel-erfgoed(gemeenschappen).

Begeleiding op maat: wanneer dit generieke aanbod niet voldoet gaan we over tot een **begeleidingstraject**. We denken graag met gemeenschappen mee en werken een **participatief traject op maat** uit bij het borgen van hun immaterieel erfgoed.

VOOR ERFGOED- EN ANDERE ACTOREN

Histories is **gegroeid uit het verenigingsveld**. Ons bestuur en team houden vinger aan de pols en verstaan als geen ander de noden en wensen van erfgoedvrijwilligers. We geven hen een **stem** door hen te helpen bij het (zelf) naar buiten brengen van hun visie, kennis en besognes.

Vanuit onze ontstaansgeschiedenis, kennis en rol zijn we voor derden een veelgevraagde **(gespreks-)partner en een klankbord bij projecten en andere samenwerkingen met erfgoedvrijwilligers**.

We kunnen derden helpen bij het verbinden van diverse actoren rond diverse initiatieven (bv. bij burgerwetenschap) en bij de vertaalslag van theorie, discours en trends op maat van vrijwilligers (bv. via vorming). We doen dit alleen als we merken dat vrijwilligers voldoende gewaardeerd en gerespecteerd worden om hun kennis en kunde. Om gehonoreerd te worden moet de vraag steeds vertrekken vanuit (een nood of wens van) de gemeenschap, en niet enkel in het belang zijn van een derde.

We zijn ook het **aanspreekpunt voor pers/media, onderwijs en andere actoren** voor wat betreft de duiding van rituelen, tradities en gebruiken en de erfgoedgemeenschappen die deze tradities overdragen.

PARCUM

PARCUM is het door de Vlaamse overheid erkende **museum en expertise-centrum voor religieuze kunst en cultuur.**

Het expertisecentrum bestrijkt vanuit zijn dienstverlenende rol het volledige **religieus erfgoedveld - roerend, onroerend en immaterieel -** en bouwt zijn werking uit door verbindingen tot stand

te brengen tussen de verschillende acties van het expertisecentrum, het museum en de partners in het werkveld.

De werking van PARCUM is regionaal verankerd en ontplooid in dialoog met de religieuze erfgoed-gemeenschappen en in samenwerking met lokale, regionale, landelijke en internationale partners.

PARCUM richt zich op religieus erfgoed-gemeenschappen, overheden en professionele erfgoedactoren in Vlaanderen en Brussel die

werken met, voor en vanuit de verschillende religies en levensbeschouwingen.

De **geïntegreerde en integrale benadering** van religieus erfgoed is essentieel voor PARCUM. De verschillende types erfgoed (roerend, onroerend en immaterieel) worden steeds vanuit een integrale blik benaderd.

Het museum ontsluit en presenteert religieus erfgoed, met bijzondere aandacht voor de **betekenis van dit erfgoed in de samenleving vandaag.**

Campagne 'Wat geeft zin?'

Werkplaats immaterieel erfgoed, PARCUM en KADOC-KU Leuven willen meer te weten komen over wat mensen zin geeft. We zijn **op zoek naar praktijken, tradities en gewoonten van of gelinkt aan verschillende religies en levensbeschouwingen.** Denk maar aan de verscheidenheid aan dooprituelen, de Islamitische Iftarviering, de Indische Nagar Kirtan optocht, het Joodse Loofhuttenfeest of de jaarlijkse kerstboomversiering en Lentefeest.

Op immaterieelerfgoed.be verzamelt de Werkplaats verschillende immaterieel-erfgoedpraktijken in Vlaanderen: een rijkdom aan praktijken die leven en doorgegeven worden aan de volgende generaties, waaronder ook feesten, rituelen en sociale gebruiken. Om die verzameling met diverse praktijken aan te vullen, willen we graag de ondersteuning van de verschillende erfgoedcellen inschakelen. Ken jij gemeenschappen of individuen die soortgelijke tradities of praktijken in leven houden? Voeg die toe aan de Grote Verzameling, of spoor hen aan om hetzelfde te doen!

IN DE KIJKER

Op handen gedragen

PARCUM, Histories en KADOC bouwden doorheen de jaren heel wat kennis op over **ommegangen en processies.** Sinds 2013 bundelen ze hun krachten om de **processiecultuur op een duurzame manier te borgen onder de noemer Op handen gedragen.** Dat doen ze elk vanuit hun eigen expertise. Op die manier vindt iedereen met vragen over het erfgoed van processies, of het nu over immaterieel, roerend of documentair erfgoed gaat, altijd een duidelijk aanspreekpunt.

De kracht van het samenwerkingsverband zit hem vooral in de **netwerking en kruisbestuiving.** Dankzij de periodieke studie- en ontmoetingsdagen wisselen processies onderling ervaringen uit zetten ze samenwerkingen op en vindt er kruisbestuiving plaats.

SPEERPUNTEN VOOR IMMATERIEEL ERFGOED

Als UNESCO geaccrediteerde NGO voor immaterieel erfgoed zet PARCUM in op **expertise-uitbouw en het systematiseren van het dienstverleningsaanbod voor diverse religieus erfgoedgemeenschappen.**

We stemmen onze werking verder af op de nood aan sensibilisering rond immaterieel erfgoed, en ondersteuning en begeleiding van erfgoedgemeenschappen bij het participatief documenteren, waarderen en borgen van religieus immaterieel erfgoed.

De opgedane ervaring vanuit de projectwerking rond immaterieel religieus erfgoed en wederzijdse expertise-uitwisseling met intermediaire partners dienen als fundament voor de verdere uitbouw van een stevig verankerde werking, opdat we de **erfgoedgemeenschappen een kwalitatieve en doortastende begeleiding kunnen aanbieden en de immaterieel-erfgoedpraktijken kunnen bestendigen en versterken.**

3 OVERKOEPELENDE DOELSTELLINGEN

Verdere expertiseopbouw en -deling rond **participatief documenteren, waarderen en borgen** van immaterieel erfgoed van religie en levensbeschouwing.

Ontwikkeling en verspreiding van werkinstrumenten rond het borgen van immaterieel erfgoed zoals bv. een stappenplan voor het borgen van immaterieel erfgoed dat verbonden is aan parochiekerken.

Versterken van erfgoedgemeenschappen en hun immaterieel-erfgoedpraktijken door hen **toe te leiden naar de beleidsinstrumenten:** Platform voor immaterieel erfgoed, Inventaris Vlaanderen van het Immaterieel Cultureel Erfgoed, Register van Inspirerende Voorbeelden, beurzen voor het doorgeven van vakmanschap.

AANBOD ROND BORGEN

VOOR ERFGOED- GEMEENSCHAPPEN

Erfgoedgemeenschappen die een immaterieel-erfgoedpraktijk beoefenen in het brede veld van religie en levensbeschouwing kunnen bij PARCUM terecht voor **advies, ondersteuning en begeleiding bij het borgen van hun immaterieel erfgoed.**

PARCUM begeleidt immaterieel erfgoedgemeenschappen bij de aanvraag tot

opname op de Inventaris Vlaanderen van het Immaterieel Cultureel Erfgoed. Ook leidt PARCUM immaterieel erfgoedgemeenschappen toe naar de andere beleidsinstrumenten (immaterieelerfgoed.be, Register van Inspirerende Voorbeelden, beurzen vakmanschap, etc.).

Erfgoedgemeenschappen kunnen daarnaast steeds op PARCUM een beroep doen voor **vorming of begeleiding op maat bij het borgen van immaterieel erfgoed.** Tevens biedt PARCUM een aantal **werkinstrumenten** aan zoals brochures en stappenplannen.

VOOR ERFGOED- EN ANDERE ACTOREN

Erfgoed- en andere actoren kunnen bij PARCUM terecht voor **advies en**

ondersteuning rond alle aspecten van het borgen van immaterieel erfgoed.

Ook vorming en begeleiding op maat zijn mogelijk. Daarnaast biedt PARCUM een aantal **werkinstrumenten** aan zoals brochures en stappenplannen.



FARO is het steunpunt voor de cultureel erfgoedsector.

Erfgoedwerkers ondersteunen en helpen groeien: dat is onze opdracht. Samen zorgen we voor het cultureel erfgoed en houden we het actueel en relevant.

We werken **voor en met erfgoedwerkers** uit archieven, erfgoedbibliotheken, erfgoedcellen, organisaties die zich toespitsen op immaterieel erfgoed, landelijke dienstverlenende organisaties en musea. Ook beleidsmakers, gemeentelijke cultuur- en erfgoeddiensten zijn belangrijke doelgroepen.

Samen kunnen we meer: we brengen **mensen en expertise** doelbewust bijeen. We zetten actuele erfgoedvraagstukken op de agenda, organiseren praktijkgerichte erfgoedvormingen, geven advies en bieden begeleiding op maat.

Met onze **vakbibliotheek**, het driemaandelijks **tijdschrift** *faro* en de goedgevulde **website** bieden we bijkomende informatie en verdieping.

We investeren in **kennisontwikkeling** en **praktijkgericht onderzoek** en delen genereus visies, inzichten en praktijken uit buiten- en binnenland.

Samen met de cultureel-erfgoedsector zetten we ons in om het **cultureel erfgoed dat Vlaanderen en Brussel rijk is in de kijker te zetten**. Zo coördineren we, samen met de erfgoedcellen, de jaarlijkse **Erfgoeddag** en investeren we in de uitbouw van de **ErfgoedApp**.

EEN BLIK OP HET AANBOD

De cultureel-erfgoedsector kan bij FARO terecht voor **advies, vorming en begeleiding op maat**. Naast de vele basiscursussen en verdiepende vormingen, zetten we ook stevig in op *peer-to-peer learning*, waarbij we erfgoedwerkers samenbrengen in collegagroepen en lerende netwerken rond een bepaald thema.

Actuele erfgoedvraagstukken zijn hier vaak richtinggevend, zo is er het lerend netwerk rond 'gepolariseerd erfgoed' en het 'verzamen van het erfgoed van het dagelijks leven'.

Daarnaast bundelen we heel veel van onze kennis in het digitaal kennisplatform **Erfgoedwijzer**.

Als steunpunt hebben we, naast kennis rond cultureel erfgoed *an sich*, sterke expertise in huis rond thema's die de hele sector aanbelangen, zoals **diversiteit en inclusie, educatie, duurzaamheid, digitalisering en de klimaatcrisis**.

FARO zet zich in voor de cultureel-erfgoedsector, erfgoedgemeenschappen verwijzen we graag door naar de best geplaatste erfgoedorganisatie.



IMMATERIEEL ERFGOED IN DE KIJKER BIJ FARO

Basiscursus immaterieel erfgoed

Jaarlijks organiseert FARO, in samenwerking met Werkplaats immaterieel erfgoed, een **basiscursus immaterieel erfgoed**. Zie faro.be/kalender

Dossier rond immaterieel erfgoed

in het juni-nummer 2023 van *faro / tijdschrift over cultureel erfgoed*. Dit dossier draait helemaal rond de vraag wat de 2003 Conventie voor het borgen van immaterieel cultureel erfgoed van UNESCO betekend heeft, en nog steeds betekent, voor de cultureel-erfgoedsector in Vlaanderen en Brussel.

SPEERPUNTEN WERKING FARO

4 PIJLERS

PLATFORMFUNCTIE

we brengen erfgoedwerkers samen rond bepaalde thema's om hierover in gesprek te gaan. Ook brengen we deelsectoren samen. Deze **sectorale overlegstructuren** zijn overlegmomenten van en voor professionele erfgoedwerkers die binnen een bepaalde deelsector werken, zoals archieven, musea, erfgoedcellen... Via de sectorale overlegstructuren houdt FARO de vinger aan de pols. We capteren er de vragen en noden van de leden van het overleg, en toetsen ons ondersteunings-aanbod bij hen af. We informeren hen over relevante nieuwe (beleids)ontwikkelingen, zowel in Vlaanderen als internationaal.

PROMOTIE EN COMMUNICATIE

FARO coördineert, samen met de erfgoedcellen, de jaarlijkse **Erfgoeddag**. Deze dag heeft tot doel om de rijkdom, verscheidenheid en het potentieel van al het roerend en immaterieel cultureel erfgoed dat Vlaanderen en Brussel rijk is onder de aandacht van zoveel mogelijk mensen te brengen. Via de **Erfgoedweken** zetten we erfgoedwerkers aan om zelf een uurtje les te geven, of om vipactiviteiten uit te denken voor scholen. Via de **ErfgoedApp** brengen we op dagelijkse basis het brede publiek in contact met cultureel erfgoed.

PRAKTIJKONTWIKKELING

cultureel erfgoed actueel houden, daar zetten we ons samen met de sector voor in. Dat doen we via lerende netwerken rond bepaalde thema's, kennisopbouw en onderzoek.

PRAKTIJKONDERSTEUNING

van basis cursus tot masterclass, voor zowel beginnende erfgoedwerkers als de meer ervaren rotten: we bieden een gevarieerd vormingsaanbod aan. We staan ook klaar met advies en begeleiding op maat.

De **maatschappelijke uitdagingen** zijn hierbij richtinggevend: **diversiteit** (inclusie, meerstemmigheid), **digitale transformatie**, (ecologische en sociale) **duurzaamheid** en de **dreigende klimaatcrisis**.

4 KERNWAARDEN GEVEN ONZE WERKING RICHTING

ENGAGEMENT

We zetten ons met expertise en passie in voor de erfgoedwerkers en het cultureel erfgoed.

INNOVATIE

We zijn ons scherp bewust van de urgente maatschappelijke uitdagingen. Daarom zetten we actuele erfgoedvraagstukken op de agenda. Zo stimuleren we vernieuwing en experiment.

DIALOOG

Cultureel erfgoed verbindt, maar zorgt ook voor conflict. Daarom hechten we veel belang aan een respectvolle, meerstemmige dialoog over het verleden. Gelijkwaardigheid is daarbij cruciaal.

SAMENWERKING

We versterken de uitwisseling tussen erfgoedorganisaties en tussen erfgoedwerkers. Als draaischijf delen we genereus visies, inzichten en praktijken uit binnen- en buitenland.

FARO is als **NGO geaccrediteerd in het kader van de UNESCO Conventie voor het borgen van immaterieel cultureel erfgoed**.



COLOFON

Teksten door de partners uit het Domeinnetwerk immaterieel erfgoed: Bokrijk | Vakmanschap & Erfgoed, CAG, CEMPER, ETWIE, FARO, Histories, PARCUM en Werkplaats immaterieel erfgoed

Redactie en opmaak:

Jorijn Neyrinck, Evdokia Tsakiridis, Shana Van Hauwermeiren en Lien Vloeberghs

- Werkplaats immaterieel erfgoed

Deze bundel is gepubliceerd in kader van de lerende netwerkdag 'Van alle domeinen thuis' (4 februari 2025), geïnitieerd door het Domeinnetwerk immaterieel erfgoed.



[immaterieelerfgoed.be](https://www.immaterieelerfgoed.be)

Werkplaats immaterieel erfgoed staat in voor de dagelijkse werking en het beheer van immaterieelerfgoed.be. Deze website is eigendom van de Vlaamse overheid.

