



## REGISTREREN

# HERKENNEN EN VERZAMELEN

[benoemen](#) - [in kaart brengen](#) – [registreren](#) – [documenteren](#) – [waarderen](#) - [verwerven](#) - [selecteren](#) – [herbestemmen](#)

## Wat?

Registreren van immaterieel erfgoed is erg verwant met de borgingsmaatregel [benoemen](#). Bij benoemen ligt het accent op het herkennen: het identificeren van de eigen praktijk als immaterieel erfgoed. Die herkenning kan impliciet of informeel gebeuren. Zodra je de praktijk **expliciet kenbaar wil maken door het op een formeel overzicht of lijst te plaatsen** (bv. collectiebeheersysteem, Inventaris Vlaanderen), kan men spreken over registeren. Het wordt zo zichtbaar voor een grotere groep, gemeenschap, beleidsmakers en/of publiek.

Registreren betekent ook dat je **beschrijft** wat het immaterieel erfgoed precies is. Je vertelt hoe de praktijk leeft, wie er allemaal bij betrokken is, wat de betekenissen ervan zijn, waarom de praktijk waardevol is (zie ook borgingsmaatregel waarderen), wat misschien de band is met een specifieke plek. Een praktijk als immaterieel erfgoed beschrijven doe je **nooit helemaal alleen**. Immaterieel erfgoed wordt altijd beleefd en gedeeld met andere mensen. In de meest ideale situatie beschrijf je die praktijk dan ook samen. Maar schrijven is een kunst op zich. Soms houdt dus één persoon de pen vast, maar nooit zonder na te gaan of de tekst volledig is, of de betrokkenen er mee achter staan en iedereen akkoord is.

## Hoe registreren?

### Registreren als 'beschrijven'

Om een immaterieel-erfgoedpraktijk te beschrijven, moet men stilstaan bij **welke informatie nodig is** (zie ook 'werkwijze beschrijven' in [Wegwijs waarderen van immaterieel erfgoed](#)). Wie weet beter wat een praktijk is, alsook wie en wat erbij komt kijken, dan de mensen die ervaring hebben met het immaterieel erfgoed zelf? Natuurlijk moet een registratie overeenstemmen met hoe zij hun praktijk ervaren. Als men daarna de beschrijving in een overzicht wil opnemen, dan moet iemand nakijken of die omschrijving wel alle gewenste informatie bevat (bv. zie ook Registreren als opnemen in een overzicht). Daarom zijn zowel voor wie de beschrijving maakt, als voor wie registraties moet nakijken **heldere afspraken en instructies nuttig**.

Het kan daarbij goed zijn om af te spreken wie precies welke taken op zich neemt. Je kan daarbij denken aan:

- Wie kan informatie aanreiken? Dat kan gaan over tekstmateriaal, afbeeldingen, filmpjes en zo meer. Maar je kan ook meer te weten komen door gesprekken en interviews of door de kans te krijgen om te observeren en ervaren, enzovoort.
- Wie wordt allemaal betrokken bij het registreren van een immaterieel-erfgoedpraktijk? Wie beslist welke elementen in de registratie zullen terecht komen?
- Wie schrijft teksten uit? Wie kiest of maakt afbeeldingen? Is dat een gezamenlijke inspanning? Of is er één persoon die probeert alles

mooi te vatten?

- Wie kijkt (wanneer) na of alle gewenste informatie op een goede manier geformuleerd en/of voorgesteld is? Herkennen de betrokkenen zich in de registratie? Zijn alle elementen aanwezig voor latere opname in een overzicht?
- Wie kijkt (wanneer) na of alle gewenste informatie op een goede manier geformuleerd en/of voorgesteld is? Herkennen de betrokkenen zich in de registratie? Zijn alle elementen aanwezig voor latere opname in een overzicht?
- Wie moet de uiteindelijke goedkeuring geven? Gaat dit om één of meerdere personen?
- Wie krijgt er (allemaal) verantwoordelijkheid om eventueel latere aanpassingen te maken of om de beschrijving te schrappen uit het overzicht?

Erfgoedbeheerders zijn meestal gewend om vooral materieel erfgoed te beschrijven. Daarbij legt men doorgaans veel onveranderlijke gegevens vast zoals afmetingen, materiaaltypes, namen en data. Dat is anders bij immaterieel erfgoed. Omdat dit erfgoed levendig en dynamisch is, maak je bij elke registratie eigenlijk een **momentopname**. Je beschrijft onder meer wat er precies gebeurt, hoe de praktijk verloopt (bv. voorbereidingen, fases en onderdelen, bijzondere handelingen en vaardigheden, ...), wie er allemaal bij betrokken is, op welke momenten en plekken de praktijk plaatsvindt, of er objecten bij betrokken zijn, ... Bijna al die elementen veranderen doorheen de tijd. Daarom zouden erfgoedbeoefenaars hun beschrijvingen best van tijd tot tijd nog eens nakijken. Kloppen ze nog wel met wat er vandaag gebeurt en wie erbij betrokken is? Vindt men er nog steeds dezelfde betekenissen en waarden in terug? Of zijn die intussen wat veranderd (bv. door nieuwe regelgeving, verandering in vrijwilligerswerking, ...)? Kan men die evoluties vatten? Kortom: is er een update nodig?

Ten slotte, in Europa beschrijft men immaterieel-erfgoedpraktijken vaak met woorden. Omdat praktijken lichamelijk en zintuiglijk zijn en omdat ze een tijdsdimensie hebben, kan je misschien ook andere manieren zoeken om het immaterieel erfgoed te proberen vatten. Daarbij kan je denken aan foto's, films, geluidsopnamen, stripverhalen, ... en - wie weet - in de toekomst ook 'smellscapes', staalboeken of smaakpaletten.

## Meer lezen?

### [Wegwijs waarden van immaterieel erfgoed](#)

In deze bundel vind je onder 'werkwijze beschrijven' heel wat hulpvragen om verschillende aspecten van immaterieel-erfgoedpraktijken te beschrijven.

### [Wat moet er zeker in een inzending van een erfgoedpraktijk staan?](#)

Op deze webpagina vind je enkele vragen die je kunnen helpen om een immaterieel-erfgoedpraktijk te beschrijven voor de Grote Verzameling.

### [Presentatie: Methods and techniques in inventorying](#)

Deze UNESCO-presentatie overloopt een aantal werkwijzen om te komen tot registraties en weegt daarbij telkens de voor- en nadelen af.

### [Hand-out: Sample framework for organizing information on intangible cultural heritage elements](#)

Deze hand-out van UNESCO bevat een formulier met velden en vragen die men kan invullen om te komen tot een beschrijving van een immaterieel-erfgoedpraktijk.

## Registreren als 'opnamen in een overzicht'

De **bundeling van alle registraties kan verschillende vormen aannemen**: van papieren lijsten en catalogi tot online lijsten, registratiesystemen en databases. Soms bestaan ze alleen voor een **beperkt publiek**, andere keren worden ze ontsloten naar een **breder publiek**, bijvoorbeeld bij websites en online catalogi.

Wanneer je een immaterieel-erfgoedpraktijk inschrijft in een geheel, wil je deze later ook kunnen terugvinden om te delen en te gebruiken. Om het overzicht **raadpleegbaar en doorzoekbaar** te maken, moet elke beschrijving een aantal gegevens bevatten waarop men kan zoeken (bv. titel, datum, plaats, ...). Die informatie is vaak opgebouwd volgens standaarden zodat informatie op een gelijke manier doorzocht kan worden (bv. schrijf je 5 mei 2024 of 05/05/2024?). We spreken daarbij ook wel eens over de **FAIR-principes** (Findable, Accessible, Interoperable en Reusable). Omdat praktijken en processen gevarieerd en dynamisch zijn, is die **standaardisering lastig om alle nuances van praktijken en**

## processen goed te kunnen vatten.

Wanneer registraties een publiek karakter krijgen, is het altijd goed te overwegen **welke informatie gedeeld** kan en mag worden.

- Bevat het publieke registratiesysteem alle informatie uit de registratie zelf? Of gaat het om een selectie van gegevens (bv. wel de omschrijving van de immaterieel-erfgoedpraktijk, geen contactgegevens van de erfgoedbeoefenaar)?
- Bevat het registratiesysteem zelf alle gegevens? Of komt de informatie van elders (bv. via een link naar een performante URI) en kreeg men goedkeuring om die gegevens te delen?
- Zijn er regels en wetten die gevolgd moeten worden om gegevens te mogen delen (bv. GDPR, copyright)?

De **manier waarop immaterieel-erfgoedpraktijken in een overzicht verschijnen is niet neutraal**. Ziet men bijvoorbeeld de eerste registratie ook altijd als eerste verschijnen of zit er verandering in? Ziet men meerdere registraties tegelijkertijd en welke zie je dan? Ziet men de registraties alleen in tekst of ook in (bewegend) beeld? Als ze visueel verschijnen, is de kwaliteit van het beeldmateriaal dan belangrijk of niet? Wat je te zien krijgt, creëert mee het beeld dat men van het immaterieel erfgoed heeft. Registreren is dus niet alleen een proces, maar ook vaak een instrument om te verzamelen, ordenen en tonen waar je beter op voorhand goed over nadenkt.

## Meer lezen?

### [Practical ethics for PGIS practitioners, facilitators, technology intermediaries and researchers](#)

Dit artikel over hoe participatief met geografische informatiesystemen te werken, biedt heel wat handvatten en ethische vragen over hoe je participatief tot een overzicht kan komen.

### [Ethische datastrategie voor immaterieel cultureel erfgoed](#)

In dit slotrapport bij het project 'Naar persistente URI's voor immaterieel erfgoed.be: vitale bouwstenen voor digitaal transformeren in de cultureel-erfgoedsector' vind je meer informatie over de FAIR- en CARE-principes als vertrekpunt voor de omgang met data en registratiesystemen.

### [Presentatie: Ethics in community-based inventorying](#)

Deze presentatie van UNESCO staat stil bij wie er betrokken kan worden bij het registreren en hoe je ethisch correct omgaat met hun inbreng.

## Hoe helpen bij registraties?

Soms zijn de erfgoedbeoefenaars en -betrokkenen helemaal mee met het idee van registreren. Ze weten waar het over gaat en ze nemen het hele proces zelf in handen. In andere gevallen hebben ze hulp nodig van een erfgoedorganisatie en komt de registratie participatief tot stand. Het begeleiden bij registreren kan allerlei vormen aannemen: de manier waarop je kan **ondersteunen hangt steeds af van de groepen, gemeenschappen en individu's rondom** het immaterieel erfgoed. Begeleiding bieden kan onder andere betekenen dat:

- je samen uitzoekt wat er precies beschreven moet worden. Formuleren wat, hoe, wie er allemaal bij betrokken is en waarom je iets precies doet is niet altijd eenvoudig voor erfgoedbeoefenaars. Hoe kan je precies omschrijven wat voor jou zo vanzelfsprekend is? En hoe kan je dat doen vanuit een erfgoedblik waar je misschien minder bekend mee bent? Erfgoedmedewerkers kunnen helpen om die complexiteit van immaterieel-erfgoedpraktijken te ontwarren;
- je informatie aanbiedt over hoe immaterieel-erfgoedpraktijken te beschrijven, bijvoorbeeld aan de hand van handleidingen of stappenplannen;
- je mee op zoek gaat naar wie er allemaal mee betrokken moet worden bij het registreren;
- je een bemiddelende rol opneemt tussen erfgoedbeoefenaars en -betrokkenen met verschillende perspectieven op hun immaterieel erfgoedpraktijk. Indien ze er niet samen uitkomen, dan is het ook mogelijk om meerdere beschrijvingen van een immaterieel-erfgoedpraktijk te maken;
- je de taken mee opvolgt om te komen tot een gedragen en goedgekeurde registratie;
- je mee de pen vasthoudt;
- je helpt de vertaalslag te maken van wat de beoefenaars en betrokkenen zelf belangrijk vinden naar de gevraagde gegevens en standaarden bij de opname in een overzicht;

- je in gesprek gaat over hoe een overzicht er precies moet uitzien en welke informatie gewenst is. Erfgoedorganisaties hebben doorgaans meer tijd en middelen om overzichten en registratiesystemen te ontwikkelen. Erfgoedbeoefenaars kunnen bijdragen aan het ontwerpproces ervan (bv. zodat nadien er vlotter ook veranderlijke informatie of geur- en tastkenmerken een plek in kunnen krijgen);
- je de digitale kloof helpt te overbruggen wanneer het werken met software of databases ingewikkeld blijkt te zijn voor de erfgoedbeoefenaars. Er zijn immers heel wat vaardigheden nodig om een account te maken, informatie in te voeren en/of op te laden;
- je wegwijs biedt bij alle auteurs- en gebruiksrechten die komen kijken bij het beschrijven en de opname van een registratie in een overzicht;
- ...

Als erfgoedmedewerker is het altijd goed daarbij de [CARE-principes](#) te kennen (Collective benefit, Authority to control, Responsibility and Ethics) zodat de erfgoedbeoefenaars de spil blijven van hun erfgoed.

## Meer lezen?

### Presentatie: Ethics in community-based inventorying

Deze presentatie van UNESCO staat stil bij wie er betrokken kan worden bij het registreren en hoe ethisch correct om te gaan met hun inbreng.

### Ethische datastrategie voor immaterieel cultureel erfgoed

In dit slotrapport bij het project 'Naar persistente URI's voor immaterieelerfgoed.be: vitale bouwstenen voor digitaal transformeren in de cultureel-erfgoedsector' vind je meer informatie over de FAIR- en CARE-principes als vertrekpunt voor de omgang met data en registratiesystemen.

## Stap voor stap registreren

Wil je een praktijk registreren op de Grote Verzameling op immaterieelerfgoed.be? In deze handleiding lees je hoe je dat aanpakt!

GA NAAR DE  
HANDLEIDING

## WAAROM REGISTREREN?

Er zijn meerdere redenen waarom registreren interessant kan zijn. Voor erfgoedbeoefenaars zorgt het bijvoorbeeld voor **zichtbaarheid**, **herkenning en erkenning**. Het geeft sommigen het gevoel mee te tellen en **ergens bij te horen**. Men kan **gelijkgestemden** vinden, misschien krijgt men zelfs het gevoel van lidmaatschap. Voorkomen op een officieel overzicht geeft **fierheid**. Door die zichtbaarheid kan men ook nieuwe mensen **enthousiasmeren** voor de eigen praktijken. Bij momenten is registreren een manier om publiek en beleidsmakers te **sensibiliseren**, zeker wanneer men meent dat (een deel van) de eigen praktijk bedreigd wordt.

Maar mogelijk zijn er ook groepen, gemeenschappen en individus die liever niet registreren. De zichtbaarheid die voor sommigen een

**meerwaarde** is, voelt voor anderen als een **bedreiging**. Zo kan een aspect of onderdeel van een immaterieel-erfgoedpraktijk **gecontesteerd** zijn in de bredere maatschappij. Iets wat vroeger perfect aanvaardbaar was, kan vandaag kritiek krijgen. Niet alleen immaterieel erfgoed is dynamisch, de maatschappij erond is dat natuurlijk ook. Een **exit-scenario** om praktijken terug uit een overzicht te halen is iets om over na te denken.

Erfgoedorganisaties die registreren hebben daar ook hun redenen voor. Sommigen willen graag **tonen hoe rijk en divers immaterieel erfgoed binnen een domein of gebied is**. Een overzicht van praktijken kan daarbij een platform zijn om **onderlinge samenwerkingen te stimuleren** en wisselwerkingen te faciliteren. Het kan ook een **promotie-instrument** zijn. Voor anderen draait een oplistings om **informatiebeheer** of over een vorm van documentatie bij bestaande archiefbestanden of collectiestukken. De verzamelde registraties kunnen helpen bij het **uitbouwen van een beleid**. En ga zo maar verder.

Beoefenaars en erfgoedorganisaties benaderen het registreren dus soms anders. Door open dialoog over de eigen en andermans verwachtingen kan je zeker samenwerken.

## Hier even samenvattend een lijstje van vragen om te overwegen voor je aan het registreren zelf begint:

- Wat is het doel van de registratie? Waarom is registreren interessant voor de erfgoedbeoefenaars en betrokkenen? Welke agenda's tellen mee? En hoe kan je daarover transparant zijn?
- Wie beslist over welke informatie verzameld zal worden?
- Wie heeft verantwoordelijkheid over het registreren? Wie heeft verantwoordelijkheid over het bundelen van alle registraties? Wie zal alle registraties beheren?
- Voor wie zullen de registraties toegankelijk zijn, voor wie raadpleegbaar?
- Hoe geef je vorm aan het overzicht van registraties? Hoe zijn gegevens beschikbaar, doorzoekbaar, zichtbaar?
- Hoe zal men registreren? Welke rechten en gevoeligheden komen daarbij kijken? Hoe kan men zorgen voor regelmatige updates of het verwijderen van registraties? Wie zorgt voor het onderhouden van de contacten met de groepen, gemeenschappen en individuen die het immaterieel erfgoed beoefenen? Wie kan zorgen voor begeleiding en vorming?

## Voorbeelden uit de praktijk



© Femke den Hollander i.o.v. Werkplaats immaterieel erfgoed

## Inventaris Vlaanderen van het Immaterieel Cultureel Erfgoed

De Inventaris Vlaanderen van het Immaterieel Cultureel Erfgoed (kortweg Inventaris Vlaanderen) is ontworpen om allerhande immaterieel erfgoed in Vlaanderen te verzamelen en in de kijker te zetten. Het is een instrument van de [Vlaamse overheid](#) om gevolg te geven aan de UNESCO-Conventie voor het borgen van immaterieel erfgoed. Om op deze inventaris terecht te komen, is er een aanvraag nodig. Die moet gedragen zijn door de beoefenaars en betrokkenen van de immaterieel-erfgoedpraktijk. Naast een beschrijving van het immaterieel erfgoed, de beoefenaars en betrokkenen, moet men ook een zorgplan met borgingsmaatregelen uitwerken. Meer dan eens is er hulp nodig van een of meerdere erfgoedmedewerkers om het hele proces tot het indienen van de aanvraag te doorlopen.

[Neem hier een kijkje.](#)

## Beleving

Het [Limburgs Volkskundig Genootschap](#) verzamelde honderd actuele gebruiken en tradities. Ze schakelden heel wat medewerkers, vrijwilligers en partners in om reportages te maken over oude en meer recente tradities, gebruiken en rituelen van diverse Limburgers. Al die registratoren gingen ter plaatse en interviewden de erfgoedbeoefenaars om te komen tot gedragen teksten. Alle beschreven praktijken kregen eerst een plek op de website van het Limburgs Volkskundig Genootschap. Een bewerking van hun teksten kreeg -mits goedkeuring van de erfgoedbeoefenaars- nadien ook een plekje op de Grote Verzameling op [immaterieelerfgoed.be](#). Zo werden al die Limburgse erfgoedpraktijken dus geregistreerd op twee verschillende plekken.

[Neem hier een kijkje.](#)

benoemen - [registreren](#) - presenteren - toeleiden



© Jos Collas



© Moermans

## Op handen gedragen

Onder de noemer 'Op handen gedragen' ondersteunen en adviseren [PARCUM](#), [Histories](#) en [KADOC](#) diverse processiecomités. Naast netwerkdagen, inspiratiemomenten en een inspiratiebrochure, inventariseerde men ook processies in Vlaanderen. Om dit repertorium samen te stellen, gebruikte men een online bevraging. 380 processies kregen daarmee een plek in de ODIS-databank.

[Neem hier een kijkje.](#)

benoemen - in kaart brengen - [registreren](#) - doorgeven

## Wiki-inventory for living heritage in Finland

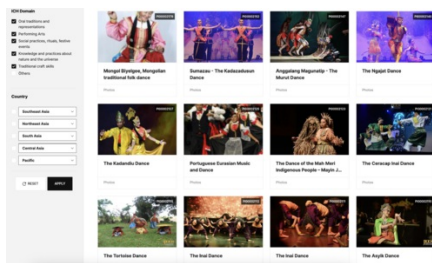
Het [Finse Heritage Agency](#) opende in 2016 de wiki-inventory for Living Heritage. Erfgoedgemeenschappen, verenigingen, musea en andere organisaties of informele groepen kunnen er immaterieel erfgoedpraktijken beschrijven in hun taal. Via Wikimedia kunnen ze hun erfgoed zichtbaar maken. Het platform laat ook toe om informatie toe te voegen of te actualiseren. Praktijken uit de wiki-inventory kunnen voorgedragen worden voor de Finse nationale inventaris van immaterieel erfgoed.

[Neem hier een kijkje.](#)

benoemen - [registreren](#) - presenteren - toeleiden



<http://wiki.aineetonkulttuuriperinto.fi>



[www.ichlinks.com](http://www.ichlinks.com)

## ichLinks

[ichLinks](http://www.ichlinks.com) is een platform waarop landen in de Azië-Pacific immaterieel erfgoed kunnen registreren, net als informatie over de groepen, gemeenschappen en individu's die hiervoor zorgen, alsook de manier waarop ze hun erfgoed borgen. Via dit platform willen ze niet alleen informatie delen, maar er ook voor zorgen dat men verbanden kan ontdekken zodat men onderling kan uitwisselen. Het project vertrekt van drie basiswaarden: een decentralisatie van rollen en verantwoordelijkheden, openheid in het delen van databeheer, en duurzaamheid van het immaterieel erfgoed verzorgen door de uitbouw van een ecosysteem van borgingsmaatregelen.

[Neem hier een kijkje.](#)

benoemen - in kaart brengen - **registreren** - communiceren - [doorgeven](#)

## Kennisdossier borgen via erfgoedfuncties: inleidende teksten

[Waarom borgen?](#)

[Waarom dit kennisdossier: borgen via erfgoedfuncties?](#)

[Even stilstaan bij woorden: immaterieel erfgoed en borgen](#)

[Verantwoordelijkheidszin](#)

[Erfgoedfuncties](#)

Trefwoord:

Meer weten:

[Kennisdossier: borgen via  
erfgoedfuncties](#)